








**B O D M É R**  
 TELEPÜLÉSKÉPI ARCULATI KÉZIKÖNYV  
 2017. július





# TARTALOM

1. BEVEZETŐ	4
2. BODMÉR BEMUTATÁSA	6
3. ÖRÖKSÉGÜNK	8
4. ELTÉRŐ KARAKTERŰ TELEPÜLÉSRESZEEK	13
 Bodmér-víz menti lakóterületek	14
 Klasszikus lakóterületek	15
 Településközpont	16
 Falusias, állattartó területek	17
 Egyéb, beépítésre nem szánt területek	18
5. ÉPÍTÉSZETI ELEMÉK – Ajánlások eltérő karakterű területenként	19
<i>Telepítés</i>	
<i>Magasság</i>	
<i>Tetőforma</i>	
<i>Tetőhajlásszög</i>	
<i>Ajtók, ablakok</i>	
<i>Homlokzatképzés</i>	
<i>Részletek</i>	
<i>Színek</i>	
<i>Kerítések</i>	
<i>Kertek</i>	
6. UTCÁK, TEREK	34
7. MAI JÓ PÉLDÁK	36
8. KÉPJEGYZÉK	43

*Mi az, amitől hívogató egy településrész?  
Miben rejlik egy kellemes lakókörnyezet titka?  
Mitől vonzó egy utca, míg a másik nem?  
Miért mondjuk egy házról, hogy szép?*

Fontos, hogy az otthonok, házak, a szűk értelemben vett életterünk a településen egy élő és élettelen szövetet alkosson. A települési lét és az épített környezettel való összhang Bodméron már kialakult, ezért fontos a településkép, arculat megtartása, illetve annak további javítása.

A község arculatához, településképébe illeszkedő új épületek megjelenése a lakosoknak és a községnek is egyaránt érdeke, hiszen a Bodméron élők magukénak érzik a települést, illetve a község magáénak érzi lakosait. A rendezett, szép lakókörnyezet amellet, hogy a települési identitástudatot, a közösség aktivitását, ösztartását, az ingatlanok értékét is növeli.

De kinek mit jelent a szép? Általában a tulajdonosok elégedettek saját lakókörnyezetükkel, az otthonuk eléggé kifejezi a saját személyiségüket. Így tekintve a ház tehát önkifejezési forma.



## I. BEVEZETŐ

A község épített öröksége sajátos, az egyedi településkarakter erőteljes meghatározó eleme a változatos építészeti kialakítás, mégis egységes nyugodt az arculata. Ezen adottságok megőrzése fontos cél.

Az egyedi településkarakter, a megőrzött történetiség egyre jobban felértékelődő adottsága a településeknek. Az egyedi, kellemes arculat kedvezően befolyásolja a község és térségének megítélését, közvetve erősíti annak gazdasági pozícióit, javítja a lakosság életminőségét.

A mindössze 230 lakosú Bodmér rendhagyó történelmi falu, több generáció óta itt élő, lakóhelyüket szerető családokkal. Egyediségét hangsúlyozni érdemes, hogy az ide látogatóknak és a helyi lakosoknak egyaránt kialakulhasson, megerősödhessen a „Bodmér érzetük”.

## I. BEVEZETŐ



Szemléletformáló dokumentum, mely, felhívja a figyelmet a településképi szépségeire és a településkaraktert alkotó részletek összefüggéseire

### *A kézikönyv célja*

Jelen kézikönyv Bodmér bemutatásán túl a szépségeinek ismertetésén át tárja fel az épített környezet értékeit. Célja, hogy Bodmér jelenkori és jövőbeni lakosságának felhívja a figyelmét a meglévő településképi szépségeire, hogy olyan házat tudjon építeni, a meglévőt felújítani, átalakítani, hogy a község nyugodt, természetközeli arculata hosszú távon is megmaradjon. A kézikönyv szemléletformáló jellegű dokumentum, mely a környezetünkben található apró szépségeket foglalja csokorba, egyúttal felhívja a figyelmet az értékek általános jelenlétére a településen.

Fontos, hogy gyarapítsuk értékeinket, illeszkedjünk a településképi, településkaraktér kialakult rendszeréhez! Mindezt úgy tegyük, hogy a saját egyéniségünket tükrözzék az építési szándékkal, a megvalósítással kapcsolatos részletek; az épület egésze a környezeti arculathoz illeszkedő legyen, de élhető megoldást biztosítson a településnek és a tulajdonosnak egyaránt.

A kézikönyvben található ajánlások nem tekinthetők kötelező jellegűnek, csupán az értékekre irányuló figyelemfelkeltésnek, a község karakteréhez illeszkedő választási lehetőségek bemutatásának.

Jelen kézikönyv „nyílt”, tovább bővíthető, ahogy a Bodméri élet is folyamatos. Ha egy új, szép épület létesül, vagy újabb arculati jellemzők alakulnak az idő elteltével, az ajánlások és a bemutatott példák bővíthetők, akár cserélhetők.

## 2. BODMÉR BEMUTATÁSA



### *Természeti értékek*

Bodmér Fejér megye északi részén, a Vértes nyúlványai alatt fekvő település, a Vértesi Natúrparktól keletre. A települést a Bodméri-víz szeli ketté, mely a faluképet különösen széppé és vonzóvá teszi. A forrás és a patakpart kedvelt kirándulóhely, a temető feletti hegyromra érkezőknek csodás panoráma tárul a szemük elé a Vértesre és a Váli-völgyre tekintve.

A településre jellemző fűzfasor a múltat és a jövőt egyaránt jelképezi. A falu fennállásának 700-adik évfordulóján az elmúlt századok előtt tisztelegve hét facsemetét ültettek a több generáció óta a faluban élők. A jövőbe vetett hitet szimbolizálva két beköltöző család egészítette ki csemetékkel a fűzfasort.



## 2. BODMÉR BEMUTATÁSA

### „Különc falu”

Bodmér egy tipikus útifalu, mégis egy zsákfaluban tapasztalható nyugalom jellemzi utcáit, mert nem országút mellé, hanem mellékútra épült. Az átmenő forgalom Bodmért elkerüli, szinte szigetszerűen áll környezetében. Három szempontból is egyedi a környéken:

Köznemesi település volt, mely meghatározza a település mai szerkezetét, a telkek nagyságát. Református falu a katolikus települések között. Színmagyar település a környező, jellemzően sváb falvak között. Különállása megtartó erővel ruházta fel az évszázadok alatt, s ma is erős közössége van.



### Mezőgazdaság

A falu életében az elmúlt 700 évben, és ma is a mezőgazdasági tevékenység, a növénytermesztés és állattenyésztés jelenti elsődlegesen a megélhetést, ami a település egész arculatát meghatározza. Szinte minden háznál tartanak disznóvágást, és művelnek konyhakertet is. A településen található lovarda a lovasturizmus további fejlesztésére ad lehetőséget.

A táji környezet megőrzése, védelme a jövőben is kiemelt feladat kell, hogy legyen. A termőföld a település fontos természeti erőforrása, így termőképességének megőrzése kiemelkedő fontosságú. A talaj minőségének további javítása, valamint a talajok ésszerű hasznosítása a fenntartható agrárfejlődés kialakításának nélkülözhetetlen feltétele.



### 3. ÖRÖKSÉGÜNK

Bodmérön több látnivalót, és épített értéket is találnak az ide látogatók:

- az egykori Pusztatemplom, és sánc
- Református templom
- emlékművek
- Csenkey-ház, régi kúriaépület
- parasztházak

Bodmér nevét az oklevelek 1131-ben említik először. Az 1782-85 között készült első katonai felmérésen már megfigyelhető a Vasvári Pál utca és Ady Endre utca maihoz hasonló beépítése, ahol néhány régi ház őrzi e kor emlékét. A falu legrégebbi kultúrtörténeti emléke a Pusztatemplom, ami a források szerint a török hódoltság alatt török erődítmény lehetett. A temetőtől a Porkolábi szőlők felé vezető út mentén egy pár száz ölnyi sáncnak a nyomát lehet felfedezni.

A Pusztatemplom köveit a XVIII. század végén elhordták, és malomépítéséhez használták fel. Az egykori vízimalom a mai Bicske Csákvár összekötő út mellett a folyóparton állt, a mai buszmegállóhoz vezető kis híd helyén. A malom a II. világháború alatt semmisült meg.





### 3. ÖRÖKSÉGÜNK

A településképet leginkább meghatározó épület az 1827. évben épült református templom, ekkor még ideiglenes fatoronnyal. A romantikus stílusú kőtornyot 1859-ben építették, a ma látható keleti homlokzat előtti, kétszintes, 23 méter magas torony végleges formája az 1939. évi renováláskor alakult ki. A templomnak három harangja van.

A templom tájolása kelet-nyugati tengelyű, hosszoldalain két-két, a torony mellett szintén egy-egy félköríves záródású ablak van, míg a templom nyugati, egyenes záródású végén egy hasonló vakablakot látunk.

A 9x20 méteres belső térben a torony felől készült egy hármás nyílású kőkarzat, az északi fal közepéhez simul a falazott szószék, vele szemben van a déli oldalbejárat. A szószék és a karzat megőrizte az értékes klasszicizáló részleteket, ezen kívül a karzaton vannak a templom régi berendezéséből még megmaradt archaizáló paraszti asztalosmunkával készült padok.



### 3. ÖRÖKSÉGÜNK

A faluközponti parkban három emlékmű található.

Az I. és II. világháborús emlékmű a háborúban elesett bodméri lakosoknak állít emléket.

2000-ben a Millennium tiszteletére emlékművet állítottak. A négyágú, feltűnően magas posztamens tetején 10 galamb reppen fel. A legfelső galamb csőrében a 2000-es évszám.

A parkban 2012-ben állították a haranglábat, a bodméri lakosok összefogásával, a falu fennállásának 700 éves évfordulója alkalmából. A harangot 1832-ben öntötték, a Boldogságos Szűz Mária tiszteletére.

A falu határában található a Szovjet háborús emlékmű, és az óceánrepülők emlékműve, emléket állítva az óceánt átrepülő pilótáknak, akiknek itt fogyott ki az üzemanyaguk. 1931. július 16-án Endresz György és Magyar Sándor landolt Bodmér határában.



### 3. ÖRÖKSÉGÜNK

Az Ady Endre u 32. szám alatti parasztház hagyományos kialakítású, jellegzetes a falura jellemző tetőkialakítással, oszlopos tornáccal. Az épület sajnos rossz állapotban van.



Bodmérön több helyen megfigyelhető a régi lakóházaknál, hogy az utcai homlokzatfalat magasabbra építették, és a kontyolt nyeregtető gerincére merőleges, kisebb, szimmetrikus kialakítású nyeregtetővel követték le a formáját, így mutatva nagyobbak a házat.



Az erdő szélén, az Ady Endre u. 32. szám alatti ház is ilyen.

Szép állapotban fennmaradt a Vasvári Pál utca 13. szám alatti parasztház, melynek a falura jellemző tetőkialakítása, oszlopos tornáca és karakteres, utcai homlokzati ablakai képviselnek értéket.








### 3. ÖRÖKSÉGÜNK

Az Ady Endre u 15. szám alatti kúriát a helyi lakosok Csenkey-ház néven ismerik. Az épületet a nemesi közbirtokosság egyik tagja építhette a XVIII. század vége felé. Az épület kb. 25 méter hosszú, tetőzetét uradalmi cserép borítja. Északi végéről nyílik az épület alatti pince.



## 4. ELTÉRŐ KARAKTERŰ TELEPÜLÉSRESZEK

-  Bodmér-víz menti lakóterületek
-  Klasszikus lakóterületek
-  Településközpont
-  Falusias, állattartó területek
-  Egyéb, beépítésre nem szánt területek



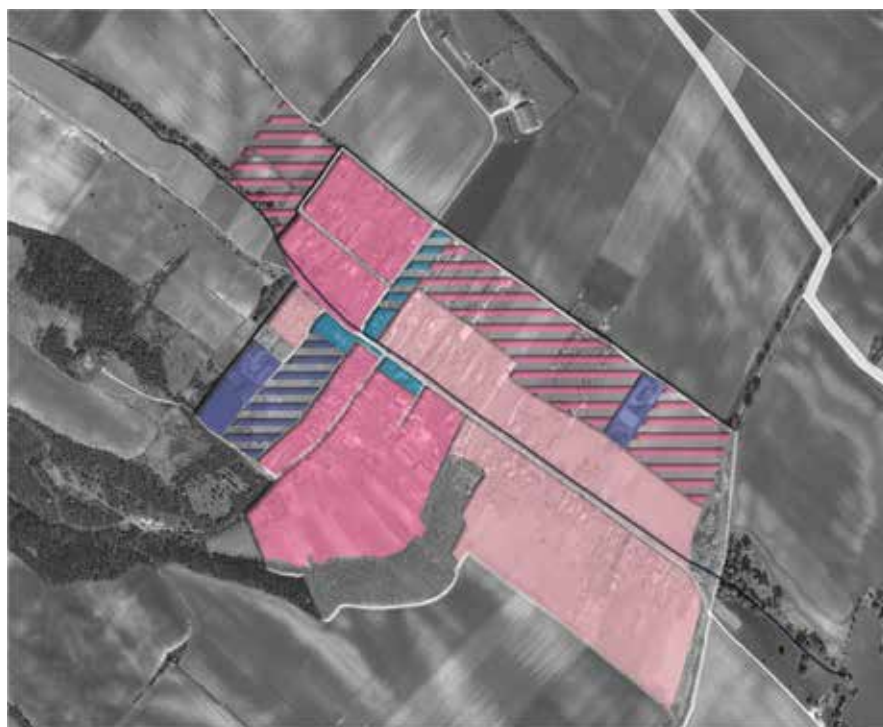
Bodmér-víz menti lakóterület szöve



Klasszikus lakóterület szöve (Ady Endre u.)



Klasszikus lakóterület szöve (Kinizsi u.)



Bodmér beépített területének legnagyobb része falusias lakóterület, de ezen belül az épületek elhelyezése, kialakítása változatos képet mutat. A település két legrégebbi utcája, a Vasvári Pál utca és az Ady Endre utca is eltérő, míg az előbbin az épületek szétszórtnak, az utcától távol, az utóbbin sűrűn, az utcához közelebb helyezkednek el.

Az újonnan beépült Kinizsi utca és Béke utca karakterében inkább az Ady Endre utcához hasonló, klasszikus lakóterület, de a korábbi, hosszú házas elrendezést felváltották a közel négyzetes alaprajzú családi házak.

A Vasvári Pál utca és a Szári út kereszteződésénél alakult ki a falu központja, ami megjelenésében, beépítésében is elkülönül a lakóterületektől. A központi funkciók száma, így a központ mérete is mára jelentősen lecsökkent, mindössze néhány épületből és zöldfelületből áll.

A lakóterületek szélén két állattartásra szolgáló terület helyezkedik el, amely önálló karaktert képvisel, de szervesen illeszkedik a településképhez. A lakóterületbe ékelődve, a tömbbelsőben található gazdasági funkció szintén illik környezetébe.

A külterület nagy részét szántók és erdők alkotják.

## 4. ELTÉRŐ KARAKTERŰ TELEPÜLÉSRÉSZEKA

### ● Bodméri-víz menti lakóterületek

A Bodméri-víz menti lakóterületet a Vasvári Pál utca menti, köznemesi múltjának köszönhetően rendkívül nagyméretű szalagtelkek jellemzik, melyek megosztás után is legalább 2000-3000 m<sup>2</sup> területűek. A megosztás következtében nyeles telkek, a tömbbelső feltáró zsákutcák menti beépítések is kialakultak. A terület fő jellegzetessége az út északi oldalán folyó Bodméri-víz, melyen minden porta előtt kis híd vezet át. A Bodméri-víz időközönként kiáradt, ezért az épületek jellemzően nagy előkerttel épültek, szakaszonként változóan, átlagosan 10 méter és 60 méter között. Az épületek jellemzően oldalhatáron állnak, tetőgerincük az utcára merőleges, de az épületállomány változatos - hagyományos tornácos házak, sáttortetős kockaházak, és magasabb, változatos tetőformájú családi házak egyaránt jellemzőek.



Sáttortetős „kockaházak”



Magasabb, változatos tetőformájú családi házak



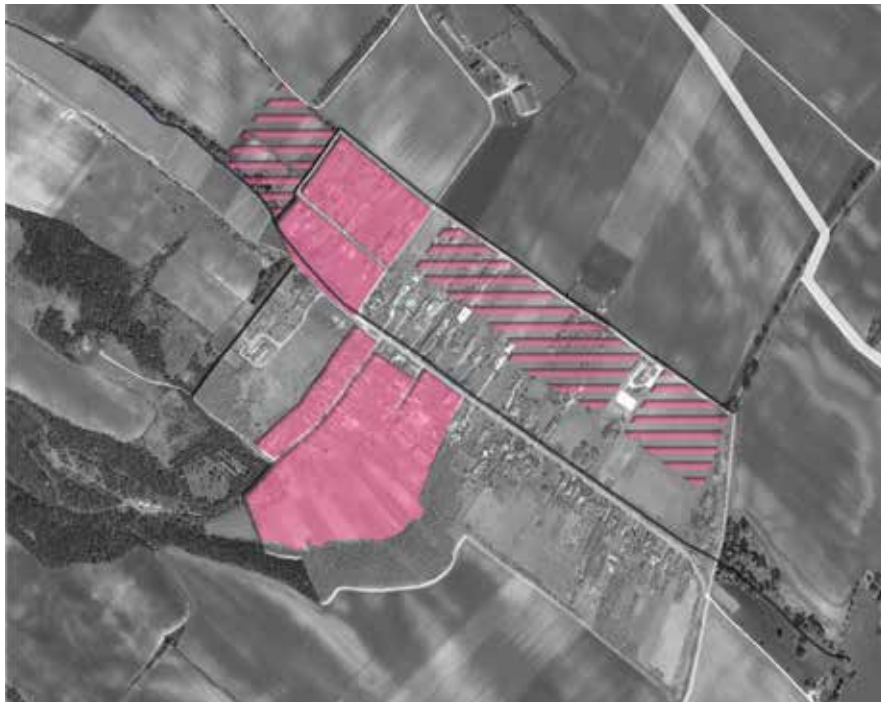
Megmaradt hagyományos, tornácos házak

## 4. ELTÉRŐ KARAKTERŰ TELEPÜLÉSRESZEK

A klasszikus lakóterületeken az előbbinél sűrűbb beépítés, kisebb telkek, kisebb előkert, és egységesebb utcakép jellemző. Az Ady Endre utcában az oldalhatáron álló épületek hagyományosan a telek mélysége felé, hosszanti irányban nyúlnak el, de jellemzőek az új, változatos tetőformájú új épületek is.

Az újonnan beépült Kinizsi utca és Béke utca területén a családi házak oldalhatáron állnak, elszórtan szabadon álló beépítés is megtalálható. Az épületek telepítése egységes képet mutat, ugyanakkor az épületek stílusa, tetőformája, tetőhajlásszöge, tetőgerincének iránya rendkívül változatos.

A sraffozott területek mutatják a ma még nem beépült, de várhatóan hasonló jelleggel beépülő területeket.



### Klasszikus lakóterületek ●



Hosszú házas, nyeregtetős beépítés az Ady Endre utcában



Új családi ház a Béke utcában



Utcával párhuzamos nyeregtetős épület a Kinizsi utcában

## 4. ELTÉRŐ KARAKTERŰ TELEPÜLÉSRÉSZEK

### ● Településközpont

A településközpontot jelenleg a Községháza, a református templom és parókia, a központban található játszótér és sportpálya, emlékpark és buszmegálló alkotja. A Községháza környezetében az épületek utcafrontra épültek, az utcával párhuzamos gerincű, kontyolt nyeregtetős, fölszintes házak. A parókia épülete a Szári útra épült, jellegében hasonló ezekhez az épületekhez.

A sraffozott területek mutatják a ma még nem beépült, de várhatóan hasonló jelleggel beépülő területeket.



A református templom és a parókia épülete



A Községháza épülete



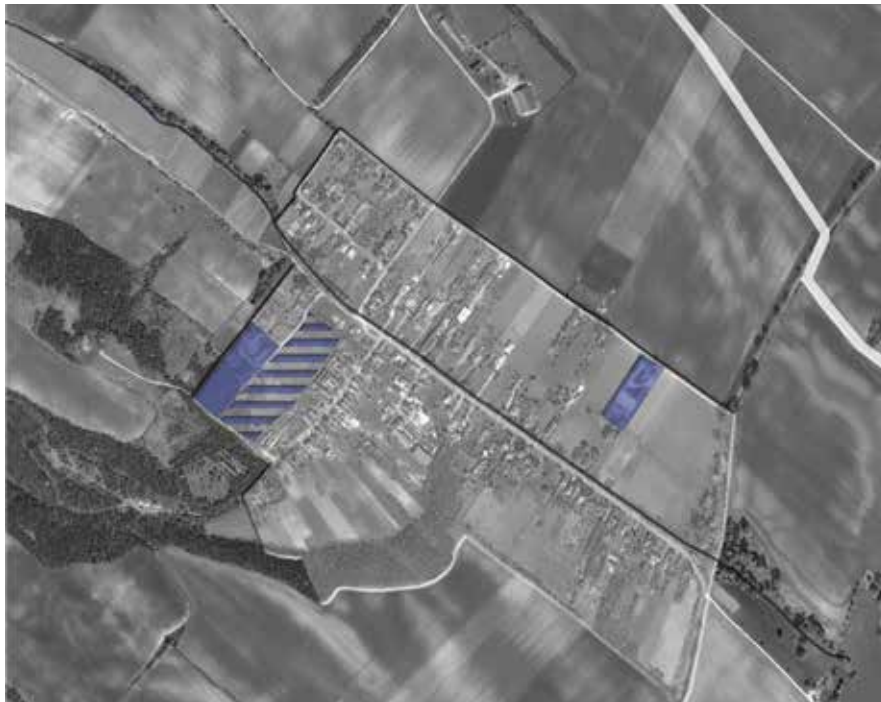
Utcával párhuzamos épületek a Községháza mellett



## 4. ELTÉRŐ KARAKTERŰ TELEPÜLÉSRESZEK

A lakóterületek szélén két állattartásra szolgáló terület található. Az egyik a belterület nyugati határán, a domboldalon található állattartó telep, amely 1956-ban épült fel, jelenleg hobbicélú lótartásra használják. A másik a belterület északkeleti részén, a Szabadrétnek nevezett terület melletti, közelmúltban épült lovarda, a Tücsök Lovasudvar, amely egyben szálláshelyként is szolgál. Az épületek földszintesek, nyeregtetűsek, jellemzően egy, összetett tömeget alkotnak.

A sraffozott területek mutatják a ma még nem beépült, de várhatóan hasonló jelleggel beépülő területeket.



### Falusias, állattartó területek ●

Régi állattartó telep



Új lovarda a Vasvári utca felől



Új lovarda a Magyar Sándor utca felől



## 4. ELTÉRŐ KARAKTERŰ TELEPÜLÉSRÉSZEK

### ● Egyéb, beépítésre nem szánt területek

Bodmér közigazgatási területének jelentős részét szántók teszik ki. A külterület nagy részén egybefüggő, nagyparcellás szántóterületek húzódnak, amelyeket mezőgazdasági utak tagolnak. Az északnyugati határon található homokbánya mellett, a Törökvágási-dűlő határán (akác), valamint a külterületi temető mellett erdőterületek találhatóak. A lankásabb domboldalakon gyepterületek húzódnak. A lakóterület északnyugati határán kisparcellák is találhatóak. A község állóvize a Felcsút határán található horgásztó, mely magántulajdonban van, a köz számára nem megnyitott. A Szári-határ-dűlőn épült a Tolbuhin Tsz., amely mellett meghatározó látványelem a víztorony.



A víztorony, háttérben a TSZ épületeivel



A Bodmér-víz



Erdősáv a falu nyugati határán

## 5. ÉPÍTÉSZETI ELEMÉK – Ajánlások eltérő karakterű területekenként

Az egyes eltérő karakterű településrészekben belül a településképző szempontjából meghatározó építészeti elemek nem feltétlenül egyeznek meg.



Egyes építészeti elemek, mint például az épületek elhelyezése a telken, azaz a telepítés általában településképző meghatározó jellemzők, mégis az eltérő karakterű településrészekben más szempontból fontosak. Míg a településképzőben az épületek egységesen a közterületek mentén húzódnak, addig a lakóterületeken az épületek a telkek mélysége felé, azaz a telkek belsejébe „nyúlnak be” Bodmérön.

Az eltérő településrészekben az építészeti elemek – településképző szempontjából való fontosságát a jobb oldali táblázat mutatja. Az építészeti útmutató eltérő karakterű területeknek tartalmazza az ajánlásokat.

	Bodmér-menti lakóterületek	Klasszikus lakóterületek	Településképző	Falusias, állattartó területek	Egyéb, beépítésre nem szánt területek
Telepítés	●	●	●		●
Magasság	●	●	●	●	●
Tetőforma	●	●	●		
Tetőhajlásszög	●	●	●		
Ajtók, ablakok	●	●	●		
Homlokzatképzés	●	●	●		
Részletek	●	●	●		
Színek	●	●	●	●	●
Kerítések	●	●	●	●	●
Kertek	●	●	●		
Gazdasági épületek elhelyezése	●	●			

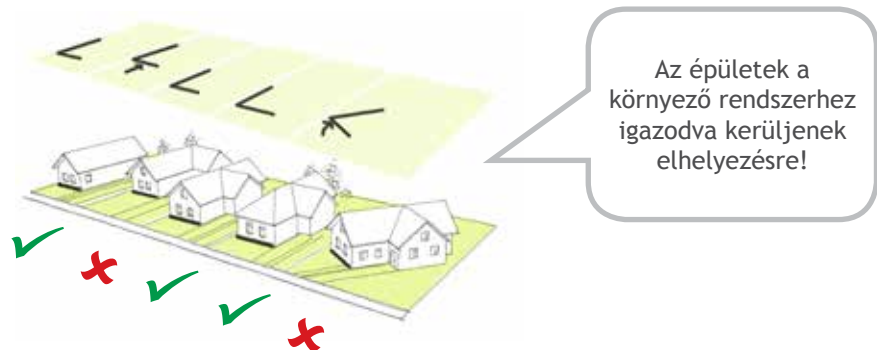
## 5. ÉPÍTÉSZETI ELEMOK – Ajánlások eltérő karakterű területenként

### Lakóterületek

#### Telepítés

A családi házak telepítése oldalhatáron álló, a telken belüli elhelyezkedése az utcára merőleges, az előkert egy-egy utcában közel azonos.

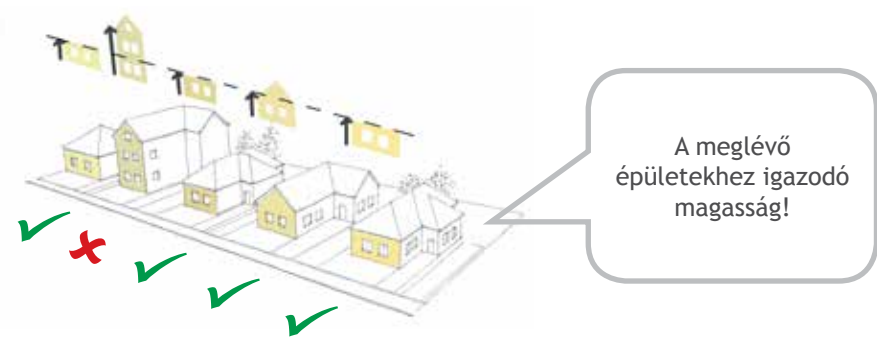
- A Bodmér-víz menti lakóterületen tradíciója van az épületek hátrahúzásának, nagy előkert tartása
- Új házak építésénél a meglévő rendszer megtartására kell törekedni. Az előkert méreténél vonala a környező épületek vonalához igazodjon. Az épületek telepítése az elő- és oldalkert vonalához igazodó legyen!



#### Magasság

Bodmér lakóterületein a családi házak magassága közel azonos.

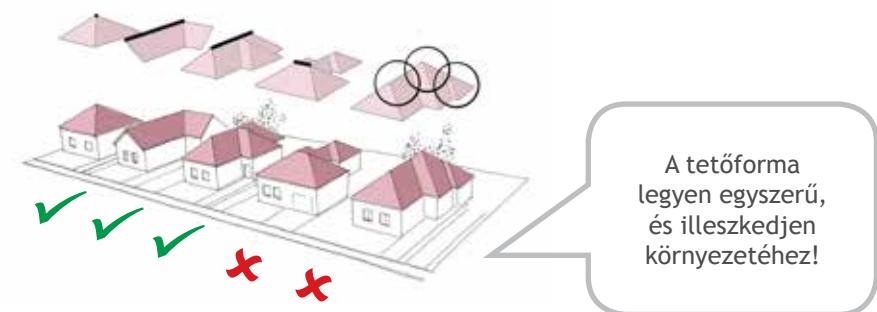
- A meglévő épületek közé épülő új a környező épületekhez igazodó magassággal épüljenek. Magasabb épület csak megfelelően nagy méretű telken kívánatos.



#### Tetőforma, tetőhajlásszög

A lakóterületeken a családi házak tetőformája, tetőhajlásszöge változatos, de egyszerű. Legjellemzőbb a nyeregtető és a kontyolt tető, de sátoztető, manzárdtető is előfordul a lakóházakon.

- Új házak építésénél a tető legyen egyszerű, és a környezetébe illő, a túlságosan tagolt tetőforma nem illeszkedik az utcaképbe



## 5. ÉPÍTÉSZETI ELEMOK – Ajánlások eltérő karakterű területekenként

### Lakóterületek ● ●



Azonos tetőformájú és hajlásszögű családiházak Bodméron. A tetőgerinc vonala a közterületre merőleges, az épületek telepítése oldalhatáron álló.

A melléképület tetőhajlásszöge és tetőformája közel azonos a főépülettel.

Az épületek tetőformája Bodméron jellemzően egyszerű és a hajlásszög  $35^{\circ}$  -  $45^{\circ}$  közötti.

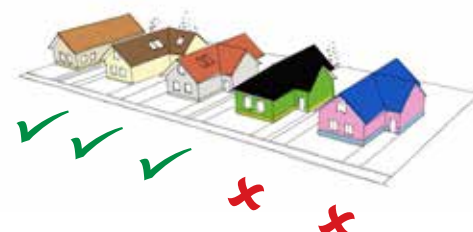
## 5. ÉPÍTÉSZETI ELEMEK – Ajánlások eltérő karakterű területeenként

### Lakóterületek

#### Színek

A színvilág változatos, de a föld színei jellemzik.

- A környezethez való illeszkedés érdekében a fehér, szürkével tört fehér, világos okker árnyalatai, homok- és agyagszín, tégl- és terrakotta vörös színek, illetve természetes építőanyagok esetén azok természetes színei javasoltak.



A színvilágban a föld természetes színei domináljanak!

#### Kerítések

A települést a természetes anyaghasználat, az áptott kertek és az értékes növényállomány jellemzi.

- Bodmér lakóterületein az áttört, fa, vagy kovácsoltvas elemes kerítések kívánatosak, a teljesen tömör, nem átlátható, nádszövettel takart megoldások nem elfogadhatóak. Az utca felőli kerítés a kerti növényzetével kombinált kompozíciója igen előnyös.



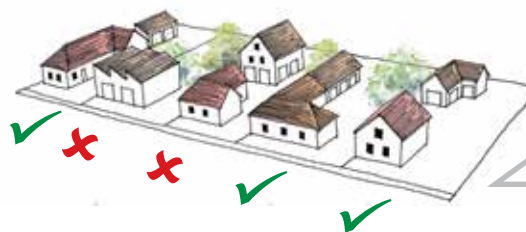
A kerítés legyen áttört és növényvel kombinált!



#### Gazdasági épületek elhelyezése

Bodmér lakóterületein a gazdasági épületek az udvar belső részén, a lakóházak takarásában helyezkednek el.

- Az új gazdasági épületek elhelyezése a telek belső részén, a lakóépületek mögött előnyös. A lakóépület takarja el az utca felől a gazdasági épületet, kerülendő a túl magas épület, és a magas tetőhajlásszög. A gazdasági épület önálló, utcafronti elhelyezése nem elfogadható, nem illeszkedik a településképhez.



A gazdasági épület az udvar belső részén, a lakóház takarásában legyen!

## 5. ÉPÍTÉSZETI ELEMOK – Ajánlások eltérő karakterű területeként

Lakóterületek ● ●

A gazdasági épületek a tömbelsőben, a lakóházak mögött helyezkednek el. A lakóépület takarja el az utca felől a gazdasági épületet



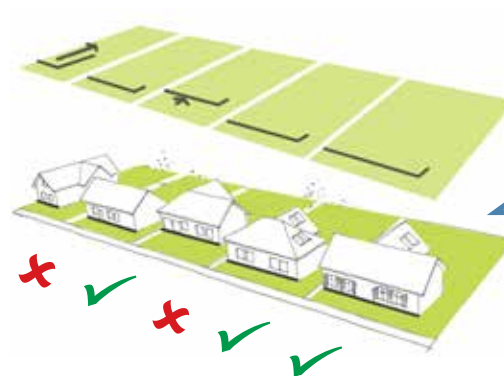
## 5. ÉPÍTÉSZETI ELEMEK – Ajánlások eltérő karakterű területeenként

### ● Településközpont

#### Telepítés

Az épületek telken belüli elhelyezkedése hézagosan zárt sorú, vagy oldalhatáron álló, az épületek hagyományosan az utcával párhuzamosak.

- Új házak építésénél a meglévő rendszer meg-tartására kell törekedni. Az előkert mérete a környező épületek vonalához igazodjon.

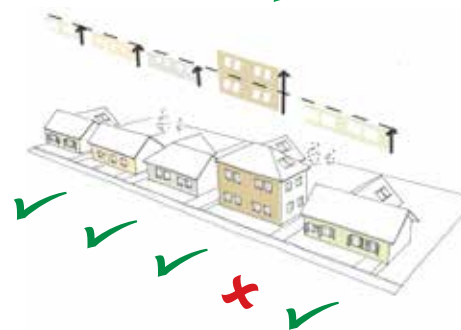


Figyeljünk arra, hogy az épületek hagyományosan az utcával párhuzamosan kerülnek telepítésre!

#### Magasság

Bodmér településközpontjában a házak magassága közel azonos.

- A meglévő épületek közé épülő új házak a környező épületekhez igazodó magassággal épüljenek.

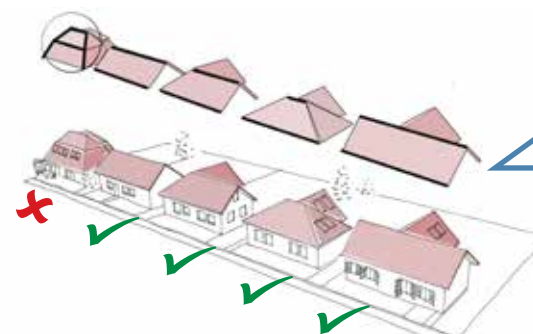


A meglévő épületekhez igazodó magasságú épületet építsünk!

#### Tetőforma

A házak tetőformája hagyományosan egyszerű, a tetőgerinc fő vonala az utcával párhuzamos.

- Új házak építésénél a tető legyen egyszerű, a tetőgerinc fő vonala jellemzően az utcával párhuzamos legyen.



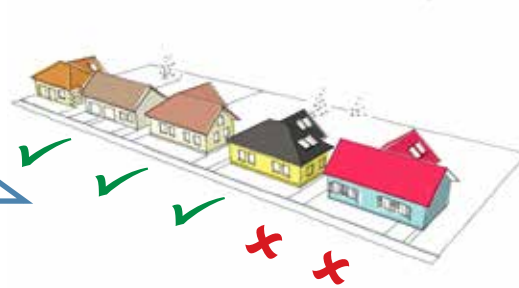
A tető forma legyen egyszerű, a tetőgerinc fő vonala az utcával párhuzamos!



## 5. ÉPÍTÉSZETI ELEMEK – Ajánlások eltérő karakterű területeként

### Településközpont ●

A tető hajlásszöge 37°-45° közötti legyen!

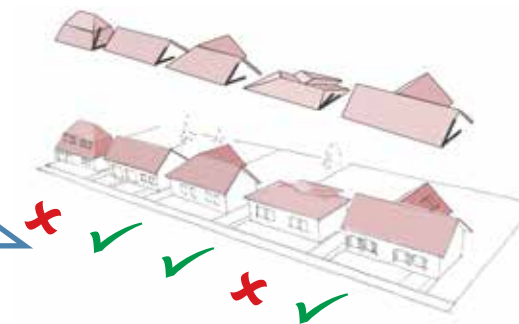


#### Tetőhajlásszög

Bodmér településközpontjában a házak tetőhajlásszöge közel azonos.

- Az új házak a környező épületekhez igazodó tetőhajlásszöggel épüljenek. A túl magas vagy túl alacsony hajlásszögű tetővel rendelkező épületek nem illeszkednek az utcaképbe.

A színvilágban a föld természetes színei domináljanak!

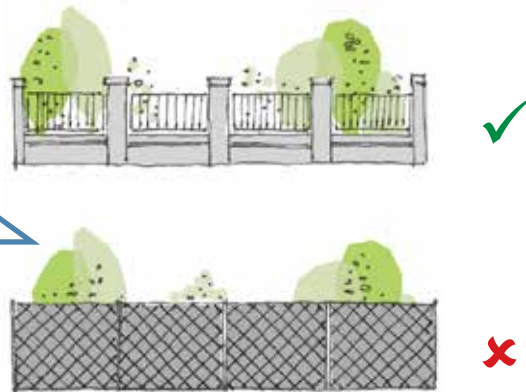


#### Színek

A színvilág változatos, de a föld színei jellemzik.

- A környezethez való illeszkedés érdekében a fehér, szürkével tört fehér, világos okker árnyalatai, homok- és agyagszín, téгла- és terrakotta vörös színek, illetve természetes építőanyagok esetén azok természetes színei javasoltak.

A kerítés legyen áttört és növényel kombinált!



#### Kerítések

A települést a természetes anyaghasználat, az áptott kertek és az értékes növényállomány jellemzi.

- Bodmér településközpontjában az áttört, fa, vagy kovácsoltvas elemes kerítések kívánatosak, a teljesen tömör, nem átlátható, nádszövettel takart megoldások nem elfogadhatóak. Az utca felőli kerítés a kerti növényzetével kombinált kompozíciója igen előnyös.

## 5. ÉPÍTÉSZETI ELEMÉK – Ajánlások eltérő karakterű területekenként



A nyílászárók természetes anyaga az épület természettel való kapcsolatát erősíti.

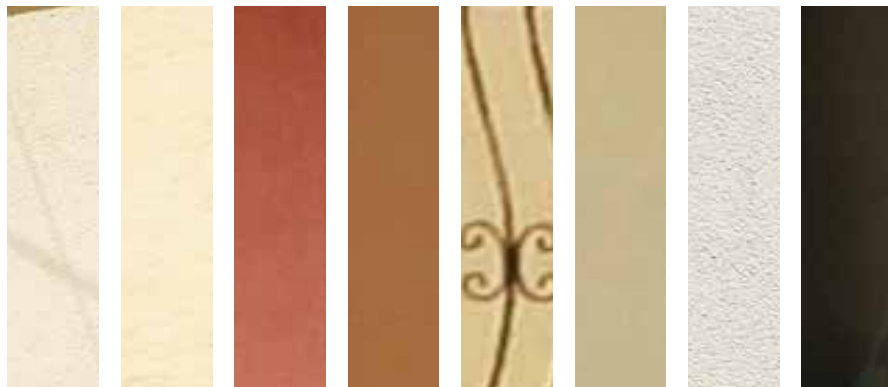
### Ajtók, ablakok, nyílások

Az épületek megjelenését és hangulatát a nyílászárók nagyban befolyásolják. Bodmérön a természetes anyagok használata a jellemző.

- A faanyagú, hagyományos osztású nyílászárók előtérbe helyezése javasolt.



## 5. ÉPÍTÉSZETI ELEMEK – Ajánlások eltérő karakterű területeként



### Homlokzat-képzés

Az épületeink burkolása, vakolatának színezése, megmunkálása kedvelt tulajdonosi eszköz, az ott élők egyéniségét sugallja.

A finom felületű, természetes anyagok használata és az ahhoz illő kiegészítő, pl. lábazati vakolatok a település klasszikus hangulatát tükrözik.



Használjuk a föld színeit a homlokzatokon! Részesítsük előnyben a természetes anyagokat!



## 5. ÉPÍTÉSZETI ELEMEK – Ajánlások eltérő karakterű területekenként



A természetes anyagok, a növényzet és a finoman megmunkált részletek harmóniát tükröznek.



### Részletek

A falu hangulatát meghatározzák az apró részletek, mint például a portákhoz vezető kis hidak, az egyedi házszámtáblák, és a házak „füle”, melyek sajátosan Bodmériek. A kerteket sok helyen kerek kutak díszítik.



## 5. ÉPÍTÉSZETI ELEMEK – Ajánlások eltérő karakterű területekenként



### Kerítések

Bodméron jellemzőek a téglával, kővel burkolt kerítéslábazatok, és oszlopok, áttört, fa, vagy kovácsoltvas kerítés-elemekkel. A kerítés lehet ívelt, vagy egyenes, függőleges, vagy vízszintes rácsozatú.

A teljesen tömör kerítések alkalmazása helyett jó megoldás, ha a kerítés mögé sűrű növényzetet telepítünk, így a kerítés barátságos érzetet kelt, és a kert intimitása is megmarad.



## 5. ÉPÍTÉSZETI ELEMÉK – Ajánlások eltérő karakterű területekenként



### *Kertek*

Kertünk teremti meg a kapcsolatot a természettel; a pihenés, kikapcsolódás színtere. Kertünk a növények növekedésével, visszahúzódásával minden évszakban más képet mutat.

Rendezett, rendszeresen fenntartott előkertünkkel jó benyomást kelthetünk, hozzájárulunk utcánk kedvezőbb megjelenéséhez.

A kertek a természeti környezetünk részét képezik.

Kertünk növényzetének kiválasztásakor a hagyományos, őshonos fajok előtérbe helyezése javasolt.

Az épületek növényzettel való futtatása harmóniát sugall az épített és természeti környezetben.

A növényfajok telepítése során azok igényeit, tűrőképességét és növekedési ütemüket is fontos szem előtt tartani.

## 5. ÉPÍTÉSZETI ELEMEK – Ajánlások eltérő karakterű területeként



## 5. ÉPÍTÉSZETI ELEMOK – Ajánlások eltérő karakterű területekért

### ● Falusias, állattartó területek

Törekedjünk az épületek harmonikus tájba illesztésére!

Az állattartó épületeket szabadabb tömegformálás és homlokzatképzés jellemzi, de törekedni kell arra, hogy az épületek harmonikusan illeszkedjenek a tájba.

#### Épületek

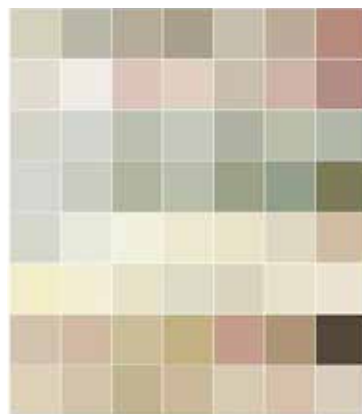
Az állattartó épületek színvilága és anyaghasználata természetes, tömegük nem hivalkodó.

- Használjuk a föld színeit, és természetes anyagokat. A rikító, túl magas, kirívó épületek, színes fémlemezfedés alkalmazása nem illik a településképbe.

#### Kerítések

A falusias, állattartó területeken a kerítések teljesen átláthatóak.

- A teljes belátást lehetővé tevő, tájékozódást segítő áttört, egyszerű kerítéstípusok előnyösek.





## 5. ÉPÍTÉSZETI ELEMÉK – Ajánlások eltérő karakterű területekenként

### Egyéb, beépítésre nem szánt területek ●



#### Telepítés

Bodmér beépítésre nem szánt területein a tájat nem szabdalják fel épületek. A mezőgazdasági épületek a belterület közelében helyezkednek el.

- Törekedjünk arra, hogy az új épületeket is a beépített területek közelében telepítsük.

#### Épületek

A beépítésre nem szánt területeken az épületek színvilága és anyaghasználata természetes, tömegük nem hivalkodó.

- Használjuk a föld színeit, és természetes anyagokat. A rikító, túl magas, kirívó épületek, színes fémlemezfedés alkalmazása nem illik a tájképbe.



#### Kerítések

A beépítésre nem szánt területeken a kerítések teljesen átláthatóak.

- A teljes belátást lehetővé tevő, tájékozódást segítő áttört, egyszerű kerítéstípusok előnyösek.



Épületeket a belterület közelében helyezünk el!

## 6. UTCÁK, TEREK



Bodmér közterületei a lakosság gondosságát, lakókörnyezetükre való igényességét tükrözik: a kertek részét képező előkertek élő és gondozott közterületi zöldsávval csatlakoznak az utcákhoz.

A füvesített árkok különleges, természetközeli utcaképet biztosítanak.

Tartsuk meg a gondosságot, ápoljuk a házunk előtti közterületeket!

## 6. UTCÁK, TEREK

Bodmérön a falusias jellegű, fából készült utcabútorok jellemzőek. A községben a tájékozódást segítő táblák, játszótéri eszközök, padok és pihenők hasonlóak, mely egységességet sugall. Fő alapanyaguk a fa, jellemző színek a natúr fa, és a zöld.



Használjunk Bodmérön fából készült, egyszerű, igényes utcabútorokat, melyek a község természetközeli jellegét erősítik!



Fásítsuk közterületeinket!



## 7. MAI JÓ PÉLDÁK

### *Családi ház és kertje Bodméron*

A Vasvári Pál utcai családi ház szép állapotú, jó karban tartott hagyományos kialakítású épület. Jellemző a faanyag használata, ami egységes színezést kapott. Karakterét a hagyományos osztású, zsalugáteres utcai ablakok adják. Újszerű, friss, ugyanakkor természetes hatást kölcsönöz a téglá, a szürke cserép és bádогоzás használata. A melléképület anyaghasználata azonos, tetőhajlásszöge közel megegyezik, szépen csatlakozik a főépülethez.

Külön kiemelendő a ház védett, részben növényekkel takart telepítése; az épület és a kert összhangja, amit elsősorban az egységes anyaghasználat - rönkfa kerti bútorok és kerítés, téglá - erősít. A portára igényes kerítés és hozzá illő kis híd vezet, a gondozott kertet díszcserjék, és a falura jellemző kerek kút díszíti.



## 7. MAI JÓ PÉLDÁK



*Hagyományörzően felújított ház Száron*

Ezen a régi parasztházon minden meglévő értéket igyekezett megőrizni a tulajdonosa, jelenleg egy család otthonául szolgál. Jól példázza ez az épület, hogy a régi ma is lehet élhető. A szépen megőrzött, Bodmérön is jellemző „füles” házra méltán büszkék tulajdonosai, a gondozott kert, a hagyományörző bútorok, tárgyak idilli, nyugodt falusi hangulatot teremtenek.



## 7. MAI JÓ PÉLDÁK

### *Családi ház Szentendrén*

Az új épület a telken korábban álló, elbontott vályog parasztház helyére épült, visszaidézve annak hagyományos tömegét, de a különleges, aszimmetrikus utcai homlokzat, a kertkapcsolatot biztosító nagyméretű nyílások, a belső terek modern szemléletet tükröznek. Az épületben természetes, és újrafelhasznált, az elbontott épületből származó anyagokat is alkalmaztak.



## 7. MAI JÓ PÉLDÁK

### *Családi ház Dunakeszin*

Az egyszerű tömegformálású épület nagy vakolt fehér felületei megfelelően keretezik az egyszerűen alkalmazott, látszó kisméretű téglastruktúrát és a nyílászárók harmonikus összességét. A homlokzati síkból szokatlanul élesen kiugró emeleti erkély formavilága a bejárati előtetőnél visszaköszön. A ház vakolt „kerete” fogja össze az erkélyt és előtetőt, így az épület szerves részét képezik a kiugró elemek is.

Az épület homlokzatát nagy üvegfelület könnyíti meg, mely jól tagolja és egyidejűleg a belső tér és a külső környezet szoros kapcsolatát is elősegíti.



## 7. MAI JÓ PÉLDÁK

### *Családi ház Monoszlón*

A környezettel összhangban újították fel a régi Monoszlói családi házat, kibővítve egy kortárs épületrésszel, a bontott anyagok újrahasznosításával. A felújított főépületre merőlegesen került kialakításra a terrasszal egybenyúló nyárikonyha. Az eredmény a meglévő környezetet messzeemenően figyelembe vevő és ahhoz illeszkedő, ugyanakkor az építetők igényeit is kielégítő, természetes anyaghasználatú, ugyanakkor modern építmény - épület - kert együttes.





## 7. MAI JÓ PÉLDÁK



*Czetis-ház Száron*

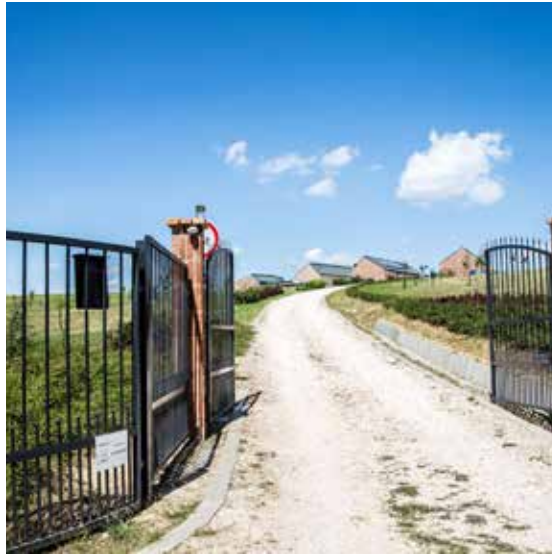
Az étteremként és pálinkafőzőként funkcionáló épület a korábban itt álló ház újra felépített, szinte tökéletes mása, kiegészítve egy hátsó, kortárs épületszárnyal. A két épületrészt az azonos anyaghasználat és tömegformálás teszi egységessé, köztük a fa pergola teremti meg a kapcsolatot. A fa nyílászáró, a fehér vakolat és a natúr cserép hagyományos, és letisztult, kortárs épületeken is ideális választás. Szép példa a Bodmérön is jellemző „füles” házak újragondolására. A hagyományos oszlopos tornácot játékosan idézi vissza a hátsó épületszárny szabálytalan ritmusú oszlopokkal lezárt, fedett előtere.



## 7. MAI JÓ PÉLDÁK

### Öregtölgy vendégház Száron

A falu szélén, a lakóterületek közvetlen szomszédságában, egy dombtetőn helyezkedik el a négy hasonló, külön álló, de egymással összeköttetésben lévő épületből álló vendégház. Az épületegyüttes megjelenése a mezőgazdasági, állattartó épületeket idézi, igényes, minőségi anyaghasználattal. Az épületek telepítése követi a domborzatot, tömegük hosszan elnyújtott, így az útról nézve a településképhez illő, visszafogott, harmonikus látványt nyújt.



## 8. KÉPJEGYZÉK

### CÍMLAP

Völgyzugoly Műhely

### 5. OLDAL

1. Völgyzugoly Műhely

### 5. OLDAL

2. Völgyzugoly Műhely  
3. Völgyzugoly Műhely  
4. Völgyzugoly Műhely

### 6. OLDAL

5. <https://www.youtube.com/watch?v=kvozY-Cb0XVQ&t=6s>  
6. Völgyzugoly Műhely

### 7. OLDAL

7. Völgyzugoly Műhely  
8. Völgyzugoly Műhely

### 8. OLDAL

9. <http://mapire.eu/hu/>  
10. Völgyzugoly Műhely

### 9. OLDAL

11. Völgyzugoly Műhely  
12. Völgyzugoly Műhely  
13. Völgyzugoly Műhely

### 10. OLDAL

14. Völgyzugoly Műhely  
15. Völgyzugoly Műhely  
16. Völgyzugoly Műhely  
17. Völgyzugoly Műhely

### 11. OLDAL

18. Völgyzugoly Műhely  
19. Völgyzugoly Műhely  
20. Völgyzugoly Műhely  
21. Völgyzugoly Műhely

### 12. OLDAL

22. Völgyzugoly Műhely  
23. Völgyzugoly Műhely  
24. Völgyzugoly Műhely  
25. Völgyzugoly Műhely

### 14. OLDAL

26. Völgyzugoly Műhely  
27. Völgyzugoly Műhely  
28. Völgyzugoly Műhely

### 15. OLDAL

29. Völgyzugoly Műhely  
30. Völgyzugoly Műhely  
31. Völgyzugoly Műhely

### 16. OLDAL

32. Völgyzugoly Műhely  
33. Völgyzugoly Műhely  
34. Völgyzugoly Műhely

### 17. OLDAL

35. Völgyzugoly Műhely  
36. Völgyzugoly Műhely  
37. Völgyzugoly Műhely

### 18. OLDAL

38. Völgyzugoly Műhely  
39. Völgyzugoly Műhely  
40. Völgyzugoly Műhely

### 19. OLDAL

41. Völgyzugoly Műhely  
42. Völgyzugoly Műhely

### 21. OLDAL

43. Völgyzugoly Műhely  
44. Völgyzugoly Műhely  
45. Völgyzugoly Műhely

### 23. OLDAL

46. Völgyzugoly Műhely  
47. Völgyzugoly Műhely  
48. Völgyzugoly Műhely  
49. Völgyzugoly Műhely

### 26. OLDAL

50. Völgyzugoly Műhely  
51. Völgyzugoly Műhely  
52. Völgyzugoly Műhely  
53. Völgyzugoly Műhely  
54. Völgyzugoly Műhely  
55. Völgyzugoly Műhely  
56. Völgyzugoly Műhely  
57. Völgyzugoly Műhely  
58. Völgyzugoly Műhely  
59. Völgyzugoly Műhely  
60. Völgyzugoly Műhely  
61. Völgyzugoly Műhely  
62. Völgyzugoly Műhely  
63. Völgyzugoly Műhely

### 27. OLDAL

64. Völgyzugoly Műhely  
65. Völgyzugoly Műhely  
66. Völgyzugoly Műhely  
67. Völgyzugoly Műhely  
68. Völgyzugoly Műhely

## 8. KÉPJEGYZÉK

- 69. Völgyzugoly Műhely
- 70. Völgyzugoly Műhely
- 71. Völgyzugoly Műhely
- 72. Völgyzugoly Műhely
- 73. Völgyzugoly Műhely
- 74. Völgyzugoly Műhely
- 75. Völgyzugoly Műhely
- 76. Völgyzugoly Műhely
- 77. Völgyzugoly Műhely
- 78. Völgyzugoly Műhely
- 79. Völgyzugoly Műhely
- 80. Völgyzugoly Műhely
- 81. Völgyzugoly Műhely
- 82. Völgyzugoly Műhely
- 83. Völgyzugoly Műhely

### 28. OLDAL

- 84. Völgyzugoly Műhely
- 85. Völgyzugoly Műhely
- 86. Völgyzugoly Műhely
- 87. Völgyzugoly Műhely
- 88. Völgyzugoly Műhely
- 89. Völgyzugoly Műhely
- 90. Völgyzugoly Műhely
- 91. Völgyzugoly Műhely
- 92. Völgyzugoly Műhely
- 93. Völgyzugoly Műhely
- 94. Völgyzugoly Műhely
- 95. Völgyzugoly Műhely
- 96. Völgyzugoly Műhely

### 29. OLDAL

- 97. Völgyzugoly Műhely
- 98. Völgyzugoly Műhely
- 99. Völgyzugoly Műhely
- 100. Völgyzugoly Műhely
- 101. Völgyzugoly Műhely

- 102. Völgyzugoly Műhely
- 103. Völgyzugoly Műhely
- 104. Völgyzugoly Műhely
- 105. Völgyzugoly Műhely

### 30. OLDAL

- 106. Völgyzugoly Műhely
- 107. Völgyzugoly Műhely
- 108. Völgyzugoly Műhely
- 109. Völgyzugoly Műhely
- 110. Völgyzugoly Műhely

### 31. OLDAL

- 111. Völgyzugoly Műhely
- 112. Völgyzugoly Műhely
- 113. Völgyzugoly Műhely

### 32. OLDAL

- 114. Völgyzugoly Műhely
- 115. Völgyzugoly Műhely
- 116. Völgyzugoly Műhely
- 117. Völgyzugoly Műhely
- 118. Völgyzugoly Műhely
- 119. Völgyzugoly Műhely

### 33. OLDAL

- 120. Völgyzugoly Műhely
- 121. Völgyzugoly Műhely
- 122. Völgyzugoly Műhely
- 123. Völgyzugoly Műhely
- 124. Völgyzugoly Műhely

### 34. OLDAL

- 125. Völgyzugoly Műhely
- 126. Völgyzugoly Műhely
- 127. Völgyzugoly Műhely
- 128. Völgyzugoly Műhely

- 129. Völgyzugoly Műhely
- 130. Völgyzugoly Műhely
- 131. Völgyzugoly Műhely

### 35. OLDAL

- 132. Völgyzugoly Műhely
- 133. Völgyzugoly Műhely
- 134. Völgyzugoly Műhely
- 135. Völgyzugoly Műhely
- 136. Völgyzugoly Műhely
- 137. Völgyzugoly Műhely
- 138. Völgyzugoly Műhely
- 139. Völgyzugoly Műhely

### 36. OLDAL

- 140. Völgyzugoly Műhely
- 141. Völgyzugoly Műhely
- 142. Völgyzugoly Műhely
- 143. Völgyzugoly Műhely
- 144. Völgyzugoly Műhely
- 145. Völgyzugoly Műhely

### 37. OLDAL

- 146. Völgyzugoly Műhely
- 147. Völgyzugoly Műhely
- 148. Völgyzugoly Műhely
- 149. Völgyzugoly Műhely

### 38. OLDAL

- 150. <http://epiteszforum.hu/galeria/okologikus-csaladi-haz-szentendren/177808>
- 151. <http://epiteszforum.hu/galeria/okologikus-csaladi-haz-szentendren/177807>
- 152. <http://epiteszforum.hu/galeria/okologikus-csaladi-haz-szentendren/177806>

## 8. KÉPJEGYZÉK

### 39. OLDAL

- 153. <http://epiteszforum.hu/galeria/csala-di-haz-dunakeszin/148631>
- 154. <http://epiteszforum.hu/galeria/csala-di-haz-dunakeszin/148633>
- 155. <http://epiteszforum.hu/galeria/csala-di-haz-dunakeszin/148637>
- 156. <http://epiteszforum.hu/galeria/csala-di-haz-dunakeszin/148641>
- 147. <http://epiteszforum.hu/galeria/csala-di-haz-dunakeszin/148635>

### 40. OLDAL

- 158. <http://epiteszforum.hu/galeria/ossz-hang-termeszetesen/77674>
- 159. <http://epiteszforum.hu/galeria/ossz-hang-termeszetesen/77660>
- 160. <http://epiteszforum.hu/galeria/ossz-hang-termeszetesen/77668>
- 161. <http://epiteszforum.hu/galeria/ossz-hang-termeszetesen/77661>

### 41. OLDAL

- 162. Völgyzugoly Műhely
- 163. Völgyzugoly Műhely
- 164. Völgyzugoly Műhely
- 165. Völgyzugoly Műhely
- 166. Völgyzugoly Műhely

### 42. OLDAL

- 167. <https://www.booking.com/hotel/hu/oregtolgy.hu.html>
- 168. <https://www.booking.com/hotel/hu/oregtolgy.hu.html>
- 169. <https://www.booking.com/hotel/hu/oregtolgy.hu.html>
- 170. <https://www.booking.com/hotel/hu/oregtolgy.hu.html>





## **MEGBÍZÓ**

Bodmér Község Önkormányzata  
Katona László polgármester  
8080 Bodmér, Vasvári Pál utca 58.  
Tel.: 22/574-100



## **SZERZŐK**

Völgyzugoly Műhely Kft.  
2083 Solymár, Bimbó u. 20.  
Tel.: 1-439-0491, 70-944-3015, 20-913-8575

Ferik Tünde – okl. építészmérnök,  
településrendező vezető tervező

Kéthelyi Márton - okl. tájépítészmérnök

## **MUNKATÁRSAK**

© Minden jog fenntartva!